



## sommaire décisionnel

### IDENTIFICATION

**Numéro :** CU2008-101

**Date :** 09 Octobre 2008

**Unité administrative responsable** Culture

**Instance décisionnelle** Conseil de la ville

**Date cible :**

### Projet

### Objet

Attribution d'un odonyme - District de Lebourgneuf - Arrondissement des Rivières

### Code(s) de classification

## EXPOSÉ DE LA SITUATION

Le 2 juin 2008, le conseil de la Ville a adopté, par sa résolution CV-2008-0544, la construction d'une nouvelle rue - Développement domiciliaire «Les Verrières des Métis» - Arrondissement des Rivières. De ce fait, il est nécessaire de nommer cette nouvelle rue.

## DÉCISION(S) ANTÉRIEURE(S)

## ANALYSE ET SOLUTIONS ENVISAGÉES

Pour suggérer des noms appropriés pour nommer cette rue, le Comité de toponymie a étudié l'environnement odonymique et constaté aucune présence de thématique dans ce secteur. Le sommet de la Francophonie qui se tiendra prochainement à Québec et où assisteront plusieurs représentants de pays africains serait une belle opportunité d'honorer Mathieu da Costa, d'origine africaine, compagnon et interprète noir de Samuel de Champlain. (Détail en annexe)

Rue A

Rue Mathieu-Da Costa

Ce nom a été proposé à l'arrondissement qui a donné un avis favorable à cette proposition :

Rue A : Rue Mathieu-Da Costa

La Commission de toponymie a été consultée pour l'exactitude de la graphie.

## RECOMMANDATION

De nommer la rue identifiée par la lettre A sur le plan-repère joint par l'odonyme suivant :

Rue A : Rue Mathieu-Da Costa

## IMPACT(S) FINANCIER(S)

## ÉTAPES SUBSÉQUENTES

### ANNEXES

Recommandation de l'arrondissement  
(électronique)

Définition (électronique)

Plan-repère (électronique)

Complément d'information (électronique)



## sommaire décisionnel

<b>IDENTIFICATION</b>	<b>Numéro :</b> CU2008-101 <b>Date :</b> 09 Octobre 2008
<b>Unité administrative responsable</b> Culture	
<b>Instance décisionnelle</b> Conseil de la ville	<b>Date cible :</b>
<b>Projet</b>	
<b>Objet</b> Attribution d'un odonyme - District de Lebourgneuf - Arrondissement des Rivières	
<b>VALIDATION</b>	
<b>Intervenant(s)</b> Djamil Moussaoui	<b>Intervention Signé le</b> Arrondissement Les Rivières
<b>Responsable du dossier (requérant)</b> Frédérique Chalon-Corsiez	
<b>Approbateur(s) - Service / Arrondissement</b>	
Rhonda Rioux	Favorable 2008-10-10
Henriette Thériault	Favorable 2008-10-10
<b>Cosignataire(s)</b>	
<b>Direction générale</b> Suzanne Marquis	
	Favorable 2008-10-16
<b>Résolution(s)</b> CE-2008-1833	
	<b>Date:</b> 2008-10-15

note



Destinataire : Mme Frédérique Châlon-Corsiez  
Expéditeur : Sylvie Rodrigue  
Date : 9 octobre 2008  
Objet : **Rue Mathieu-Da Costa**

Madame,

Par la présente, je vous informe que le conseil d'arrondissement des Rivières recommande de donner le nom suivant à la nouvelle rue dans le développement domiciliaire « Les Verrières du Métis » :

Rue A : rue Mathieu-Da Costa

Nous espérons le tout à votre satisfaction,

Sylvie Rodrigue  
Agente de bureau  
Direction et greffe

**DÉFINITION DE NOM PROPOSÉ****Mathieu-Da Costa, rue**

D'origine africaine, Mathieu da Costa gagnait sa vie comme navigateur et interprète. Il a vraisemblablement fait de nombreux voyages vers le Nouveau Monde à la fin des années 1500 et au début des années 1600.

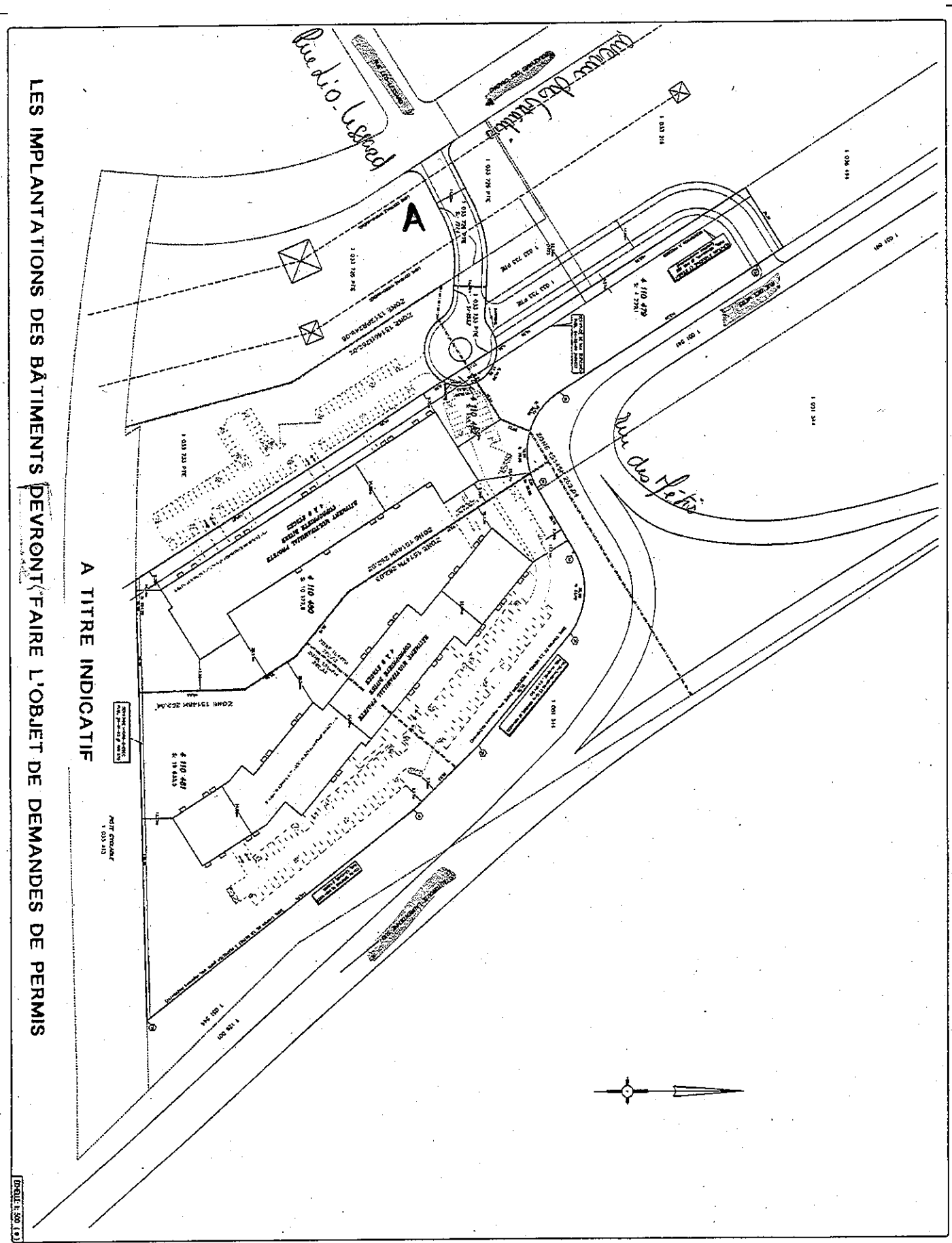
Ses services d'interprétation étaient prisés tant par les Français que par les Hollandais afin de les aider à commercer avec les peuples autochtones. Mathieu da Costa parlait probablement le français, le hollandais, le portugais ainsi que le « pidgin basque ». En fait, ce dialecte était sans doute la langue de commerce la plus utilisée à l'époque avec les peuples autochtones.

La tradition européenne de faire appel à des interprètes de race noire existait déjà depuis plus d'un siècle lorsque Mathieu da Costa a entrepris ce métier. Cette tradition a vu le jour au cours de voyages au large de la côte africaine et s'est poursuivie au moment où les Européens et les Africains ont franchi les eaux jusqu'aux Amériques. Mathieu da Costa a probablement pris la mer à maintes occasions. Il a remonté le fleuve Saint-Laurent et a longé la côte du territoire qui forme aujourd'hui les provinces du Canada atlantique. Il a travaillé avec [Pierre Dugua de Monts](#), l'un des fers de lance de la colonisation française dans les régions de l'Est du Canada, et avec [Samuel de Champlain](#) dans les années 1600. Les compétences d'interprète de Mathieu da Costa ont contribué à combler le fossé culturel et linguistique qui existait entre les premiers explorateurs français et le peuple [Micmacs](#).

Son travail au Canada est commémoré à l'Habitation du lieu historique national du Canada de [Port-Royal](#), à Annapolis, en Nouvelle-Écosse.

Source : Patrimoine canadien – site Internet [http://www.pch.gc.ca/special/mdc/main/index\\_f.cfm](http://www.pch.gc.ca/special/mdc/main/index_f.cfm)





LES IMPLANTATIONS DES BÂTIMENTS DEVRONT FAIRE L'OBJET DE DEMANDES DE PERMIS

A TITRE INDICATIF

PLAN-CONCEPT

PROJET	DEVELOPPEMENT COMMERCIAL
CLIENT	...
DATE	...
PROJETANT	...
PROJETANT	...
PROJETANT	...

PROJETANT	...
PROJETANT	...
PROJETANT	...

NOTES

1. Le plan est établi en vertu de la Loi sur l'accès à l'information.

2. Le plan est établi en vertu de la Loi sur l'accès à l'information.

3. Le plan est établi en vertu de la Loi sur l'accès à l'information.

PROJETANT

PROJETANT

PROJETANT

PROJETANT

PROJETANT

PROJETANT

PROJETANT

PROJETANT

PROJETANT

PROJETANT

PROJETANT

PROJETANT

PROJETANT

PROJETANT

PROJETANT

PROJETANT

PROJETANT

PROJETANT

PROJETANT

PROJETANT

PROJETANT